

Prise d'eau de Pont-Saint-Yves dans l'Ellé à Langonnet (56)

Demande d'autorisation d'utiliser de l'eau en vue de la consommation humaine au titre du Code de la Santé publique



4 ETUDE HYDROGEOLOGIQUE (ETUDE PREALABLE)

4.1 Caractérisation de la ressource

4.1.1 Etude des caractéristiques hydrologiques du bassin versant

4.1.1.1 Caractéristiques du bassin versant de l'Ellé

L'Ellé prend sa source dans les Côtes d'Armor sur le territoire de la commune de Mellionec à une altitude de 220 m à la limite orientale des Montagnes Noires. De nombreux affluents de l'Ellé proviennent également des Montagnes Noires (l'Inam, le Moulin du Duc, le Langonnet).

L'Ellé parcourt 71 km avant d'arriver à Quimperlé lieu de sa confluence avec l'Issole. Son bassin versant est de 603 km². Les premiers kilomètres de l'Ellé s'effectuent dans une vallée encaissée puis à partir de sa confluence avec l'Inam (affluent rive droite) la pente s'adoucit dans une large vallée alluviale avant de retrouver une vallée encaissée lors de la traversée d'une zone de granite au niveau des Roches du Diable. Le secteur de la prise d'eau de Pont Saint Yves présente néanmoins une faible topographie (zone plate de marais), et le cours d'eau conserve des pentes faibles avant sa confluence avec l'Issole à Quimperlé.

Au niveau de la station de jaugeage des débits de l'Ellé au Grand Pont sur la commune de Le Faouët, le bassin versant de l'Ellé représente environ 145 km².

Le bassin versant de l'Ellé en amont de la prise d'eau de Pont Saint Yves à Langonnet représente un peu plus de 63 km² (Figure 6).

4.1.1.2 Station de jaugeage de référence

Une station de jaugeage des débits de l'Ellé existe au Grand Pont (J4712020) sur la commune du Faouët avec des données disponibles depuis 1969 :

L'Ellé au Faouët [Grand pont]

SYNTHESE : données hydrologiques de synthèse (1969 - 2018)

Calculées le 08/02/2018 - Intervalle de confiance : 95 % - utilisation des stations antérieures

Code Station : J4712020

Producteur : DREAL Bretagne

Bassin versant : 145 km²

E-mail : ph.dpch.sppr.dreal-bretagne@developpement-durable.gouv.fr

Écoulements mensuels (naturels) - données calculées sur 48 ans

| | Janv. | Fév. | Mars | Avr. | Mai | Juin | Juil. | Août | Sept. | Oct. | Nov. | Déc. | Année |
|----------------------------|---------|---------|---------|---------|---------|---------|-------|---------|---------|-------|---------|---------|-------|
| Débits (m ³ /s) | 6.150 # | 6.140 # | 4.200 # | 3.150 ! | 2.180 ! | 1.190 ! | 0.620 | 0.433 ! | 0.515 # | 1.370 | 2.870 # | 4.800 # | 2.780 |
| Qsp (l/s/km ²) | 42.4 # | 42.3 # | 29.0 # | 21.8 ! | 15.0 ! | 8.2 ! | 4.3 | 3.0 ! | 3.6 # | 9.4 | 19.8 # | 33.1 # | 19.2 |
| Lame d'eau (mm) | 113 # | 106 # | 77 # | 56 ! | 40 ! | 21 ! | 11 | 7 ! | 9 # | 25 | 51 # | 88 # | 609 |

Qsp : débits spécifiques

Selon la DREAL, les débits mesurés au niveau de cette station sont fiables car les courbes de tarage sont réajustées régulièrement, durant la période d'étiage notamment.

Néanmoins, les débits enregistrés peuvent être **fortement influencés en étiage** par les prélèvements d'eau effectués en amont de la station de jaugeage (prise d'eau de Barrégant au Faouët et prise d'eau de Pont Saint Yves sur la commune de Langonnet). On notera aussi la présence de la carrière IMERYS de Glomel en amont de Pont Saint Yves (cf. Figure 6), dont les rejets sont quantitativement non négligeables et peuvent constituer un réel soutien d'étiage au niveau de la prise d'eau.

Prise d'eau de Pont-Saint-Yves dans l'Ellé à Langonnet (56)

Demande d'autorisation d'utiliser de l'eau en vue de la consommation humaine au titre du Code de la Santé publique



Figure 6 : Bassin versant de l'Ellé à la station de jaugeage du Fauouet et à la prise d'eau de Pont Saint Yves à Langonnet

Prise d'eau de Pont-Saint-Yves dans l'Ellé à Langonnet (56)

Demande d'autorisation d'utiliser de l'eau en vue de la consommation humaine au titre du Code de la Santé publique



Les débits caractéristiques de l'Ellé mesurés à la station de jaugeage du Grand Pont sont les suivants :

- Module : 2,78 m³/s ;
- 1/10 module : 278 l/s,
- QMNA5 : 0,170 m³/s.

4.1.1.3 Débits de l'Ellé à la prise d'eau de Pont Saint Yves

Comme indiqué précédemment, les débits de l'Ellé mesurés au Grand Pont sont fortement influencés en étiage par les prélèvements effectués au niveau de 2 prises d'eau (Barrégant et Pont Saint Yves).

Afin de s'affranchir de cette influence, les débits de l'Ellé au Grand Pont ont été reconstitués en sommant les prélèvements réels effectués et les débits mesurés de l'Ellé au Grand Pont. Les résultats sont présentés au Tableau 5.

Tableau 5 : Débits moyens reconstitués de l'Ellé au Grand Pont (1981-1991 et 2001-2007)

| | Jan | Fev | Mar | Avr | Mai | Jui | Jui | Aou | Sep | Oct | Nov | Dec | Année |
|----------------------------|------|------|------|------|------|------|------|------|------|------|------|------|-------|
| Débits (m ³ /s) | 6,49 | 5,80 | 4,66 | 3,25 | 2,22 | 1,18 | 0,78 | 0,50 | 0,47 | 1,52 | 2,53 | 4,34 | 2,80 |
| Qsp (l/s/km ²) | 45,7 | 40,9 | 32,8 | 22,9 | 15,6 | 8,3 | 5,5 | 3,5 | 3,3 | 10,7 | 17,8 | 30,6 | 19,7 |

Les débits de l'Ellé à Pont Saint Yves (63,4 km²), estimés au prorata de la surface des bassins versants à partir des débits reconstitués tels que décrit précédemment, sont les suivants :

- Module : 1,25 m³/s ;
- 1/10 module : 125 l/s,
- QMNA5 : 50 l/s.

4.1.1.4 Débits réservés en aval de Pont Saint Yves

L'article L. 214-18 du Code de l'Environnement précise dans son paragraphe I le débit minimal à maintenir dans un cours d'eau : « Ce débit minimal ne doit pas être inférieur au dixième du module du cours d'eau en aval immédiat ou au droit de l'ouvrage correspondant au débit moyen interannuel, évalué à partir des informations disponibles portant sur une période minimale de cinq années, ou au débit à l'amont immédiat de l'ouvrage, si celui-ci est inférieur ».

Dans le cadre de la Loi sur l'Eau du 30 décembre 2006, une évolution sensible du contexte réglementaire est envisagée, avec au paragraphe II de l'article L 214-18 du Code de l'Environnement les termes suivants : « Les actes d'autorisation ou de concession peuvent fixer des valeurs de débit minimal différentes selon les périodes de l'année, sous réserve que la moyenne annuelle de ces valeurs ne soit pas inférieure aux débits minimaux fixés en application du I. En outre, le débit le plus bas doit rester supérieur à la moitié des débits minimaux précités. »

Ainsi, la valeur minimale du débit réservé en aval de la prise d'eau de Pont Saint Yves ne pourra être inférieure au 1/10 du module (125 l/s), avec possibilité de moduler sa restitution de manière saisonnière sans descendre en dessous de 62,5 litres/sec.

En raison d'étiage particulièrement sévères, des arrêtés préfectoraux de prélèvements dérogatoires jusqu'au 1/20 du module ont été délivrés en 2016 et 2017 pour les prélèvements d'eau à Pont Saint Yves.

De plus, dans l'autorisation de prélèvement de la prise d'eau de Barrégant au Faouet (arrêté préfectoral du 15 avril 2015), il est prévu que les prélèvements soient stoppés dans l'Ellé à Pont Saint Yves dès lors que le débit de l'Ellé à Barrégant atteint le 1/10 du module avec possibilité de prélever jusqu'au 1/20 du module en cas de nécessité.

Prise d'eau de Pont-Saint-Yves dans l'Ellé à Langonnet (56)

Demande d'autorisation d'utiliser de l'eau en vue de la consommation humaine au titre du Code de la Santé publique



4.1.2 Estimation des vitesses de transfert en cas de déversement de produits polluants ou dangereux en période d'étiage et de crue

4.1.2.1 Rappel des vitesses de transfert mesurées en 2008 et 2009

Les temps de transferts de pollution ont été estimés par des mesures de vitesse au micro-moulinet dans l'Ellé en périodes de basses eaux (26 septembre 2008) et de hautes eaux (26 février 2009) au niveau de 4 points :

- 3 point en amont de la prise d'eau :
 - Point amont n°1 au lieu-dit Tour Ellé sur le cours principal de l'Ellé au Nord de PLOURAY,
 - Point amont n°2 au lieu-dit Moulin de Pontinas sur un affluent en rive droite de l'Ellé,
 - Point amont n°3 au lieu-dit Ker Saint Anne sur le cours principal de l'Ellé en amont immédiat de la RD1,
- 1 point de mesure au niveau de la prise d'eau de Pont Saint Yves.

Les résultats des mesures de vitesse d'écoulement dans l'Ellé ainsi que l'estimation des distances correspondant à un temps de transfert de 2 heures sont synthétisés au tableau suivant :

| Pont Saint Yves | sept-08 | | | févr-09 | | |
|-----------------|-------------|-------------|------------|-------------|-------------|------------|
| | Débit (l/s) | Vmax (m/s) | BV 2h (km) | Débit (l/s) | Vmax (m/s) | BV 2h (km) |
| Amont 1 | 125 | 0,33 | 2,4 | 665 | 0,65 | 4,7 |
| Amont 2 | 51,5 | 0,1 | 0,7 | 314 | 0,3 | 2,2 |
| Amont 3 | 110 | 0,18 | 1,3 | 475 | 0,39 | 2,8 |
| Prise d'eau | 275 | 0,16 | 1,2 | - | 0,26 | 1,9 |
| Moyenne | 140 | 0,19 | 1,4 | 485 | 0,40 | 2,9 |

NOTA : en période de hautes eaux, le débit et le niveau d'eau était tel dans l'Ellé que la caractérisation du profil en travers n'a pas pu être au droit de la prise d'eau. Seules des mesures de vitesse sont donc disponibles pour ce point.

Au final, et en tenant compte des mesures de vitesse en périodes de hautes eaux, le temps de transfert de 2 heures correspondait en 2009 à une **distance moyenne d'environ 3 km**.

4.1.2.2 Reméandrage de l'Ellé en amont de Pont Saint Yves en 2015 et 2017

Pour rappel, les remembrements successifs réalisés dans les années 70 et 80 pour permettre une meilleure exploitation agricole des prairies ont transformé le cours d'eau Ellé méandriforme en un canal droit, profond et élargi.

En 2013, Roi Morvan Communauté a mené une étude-diagnostic sur 267 km de cours d'eau sur le bassin versant de l'Ellé et ses affluents. Cette étude a abouti à la définition d'un programme de travaux/actions sur 5 ans réalisés dans le cadre d'un Contrat Territorial Milieux Aquatiques (CTMA) sur le Bassin Versant de l'Ellé et ses affluents. L'arrêté préfectoral du 23 septembre 2014 déclare d'intérêt général et autorise au titre des articles L 214-1 à L 214-6 du Code de l'Environnement le Contrat Territorial Milieu Aquatique (CTMA) du bassin versant de l'Ellé.

Dans ce cadre, la fédération de pêche du Morbihan avec l'aide de l'AAPPMA, a effectué un reméandrage sur la partie haute de l'Ellé au niveau du Runellou, dans le cadre du CTMA mené par Roi Morvan Communauté. La technique de reméandrage consiste à allonger le tracé et à réduire la pente d'un cours d'eau pour rendre sa morphologie plus sinueuse et lui faire retrouver ainsi ses fonctions hydrobiologiques. Le reméandrage peut favoriser la régulation du régime des eaux, améliorer le niveau de la nappe phréatique et permettre la préservation et la diversification des habitats aquatiques.

Prise d'eau de Pont-Saint-Yves dans l'Ellé à Langonnet (56)

Demande d'autorisation d'utiliser de l'eau en vue de la consommation humaine au titre du Code de la Santé publique

Dans le cas présent, l'opération a consisté à créer un parcours sinueux selon des caractéristiques techniques proches de l'état naturel pour la morphologie du lit, et s'est accompagné de travaux en rives (plantation d'arbres en alternant les essences, réhabilitation de fossés de zones humides).

La première phase de travaux liés à cette opération de reméandrage s'est achevée fin 2015. Elle s'est déroulée sur un linéaire de 250 m et a recréé un lit d'une longueur de 325 mètres environ en amont immédiat de la prise d'eau de Pont Saint Yves (Figure 7). Des travaux réalisés en 2017 à la suite de la première phase de 2015 ont permis de redonner à la rivière un faciès plus naturel avec des courbes, une section réduite et moins de profondeur, facilitant la connexion entre le cours d'eau et les zones humides adjacentes. **La longueur du cours d'eau a ainsi été augmenté d'environ 500 mètres linéaires.**

La phase finale de reméandrage de l'Ellé est prévue en septembre octobre 2018.

Les photos ci-dessous illustrent le résultat de ces travaux :



Prise d'eau de Pont-Saint-Yves dans l'Ellé à Langonnet (56)

Demande d'autorisation d'utiliser de l'eau en vue de la consommation humaine au titre du Code de la Santé publique

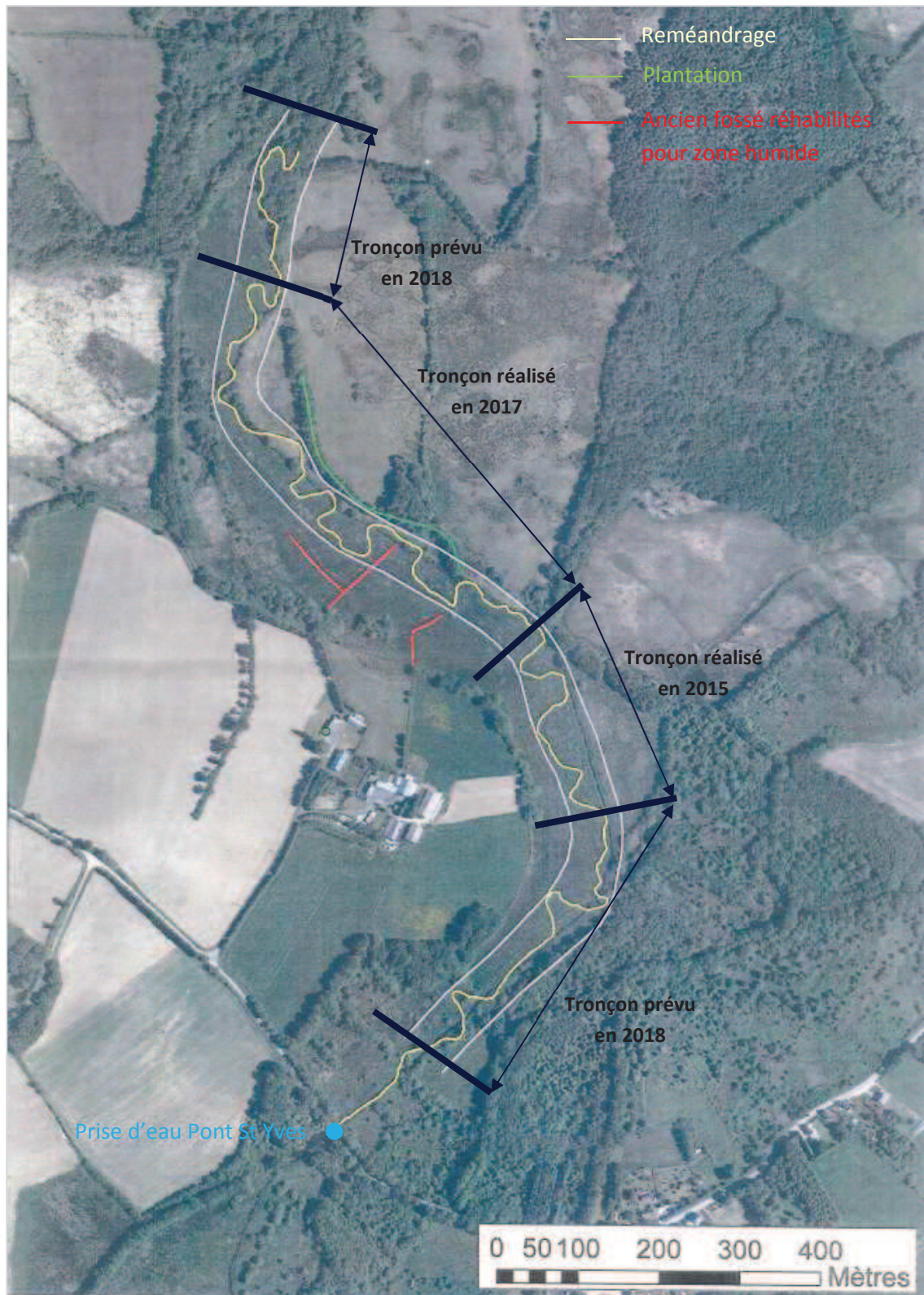


Figure 7 : Tracé du reméandrage de l'Ellé en amont de Pont Saint Yves (Fédération de Pêche 56)

Prise d'eau de Pont-Saint-Yves dans l'Ellé à Langonnet (56)

Demande d'autorisation d'utiliser de l'eau en vue de la consommation humaine au titre du Code de la Santé publique



4.1.3 Conclusion

Les débits de l'Ellé à Pont Saint Yves sont faibles en particulier en période d'étiage, avec les valeurs caractéristiques suivantes :

- Module : 1,25 m³/s ;
- 1/10 module : 125 l/s,
- QMNA5 : 50 l/s.

Néanmoins, les rejets de la carrière IMERYS de Glomel en amont de Pont Saint Yves (cf. Figure 6 déjà citée), dont les rejets sont quantitativement non négligeables, peuvent constituer un réel soutien d'étiage à la prise d'eau non comptabilisés dans les débits présentés ci-dessus.

Les prélèvements effectués à la prise d'eau de Pont Saint Yves doivent permettre de respecter un **débit réservé égal à 1/10 du module** (125 l/s dans le cas présent) en aval de la prise d'eau, avec toutefois la possibilité de moduler la restitution de manière saisonnière sans descendre en dessous de 62,5 litres/sec (1/20 du module).

Enfin, le **réaménagement de l'Ellé réalisé en 2015 et 2017 constitue une protection supplémentaire de la prise d'eau de Pont Saint Yves** par rapport aux éventuelles pollutions qui proviendraient de l'amont (rejets de la carrière IMERYS, des lagunes de Plouray, ..) :

- L'allongement du linéaire du cours d'eau et la réduction des vitesses d'écoulement induisent une augmentation de la distance de transfert de 2 heures qui est à présent supérieure aux 3 km initialement définis ;
- La réduction de la section de l'Ellé (le lit mineur est à présent d'une profondeur maximale de 1m20, avec quelques fosses plus profondes au niveau des méandres) induit des débordements du cours d'eau plus fréquents sur la prairie humide en lit majeur, ce qui évite une sédimentation trop importante en fond de lit et permet de réduire les entrainement de sédiments jusqu'à Pont Saint Yves en période pluvieuse ;
- Les nouvelles conditions d'écoulement et d'exondation de la prairie humide induisent une meilleure autoépuration dans le cours d'eau (milieu lotique plus aéré), avec plus de végétation en contact avec l'eau et plus de surface en contact avec la nappe.

Prise d'eau de Pont-Saint-Yves dans l'Ellé à Langonnet (56)

Demande d'autorisation d'utiliser de l'eau en vue de la consommation humaine au titre du Code de la Santé publique



4.2 Appréciation de la vulnérabilité intrinsèque de la ressource

4.2.1 Géologie

Le socle armoricain compose l'ensemble du bassin versant Ellé - Isole - Laïta. Ce massif armoricain couvre, à l'ouest de la France, une superficie de 65 000 km².

Du Nord au Sud du bassin versant on observe le massif des Montagnes Noires, formation de grès et quartzites (source de l'Isole) puis une alternance de roches plutoniques et métamorphiques. L'amont de l'Ellé est quant à lui constitué de roches plutoniques associées de leurs auréoles de métamorphisme (exploitation d'andalousite à Glomel).

A ces formations géologiques de socle sont associées des niveaux d'altérites de puissances variables.

La carte géologique du secteur d'étude est fournie en Figure 8.

Les réserves aquifères rencontrées dans le massif armoricain sont essentiellement développées dans deux types de contextes : les formations altérées superficielles (altérites) et le socle fissuré. Les altérites donnent naissance à de nombreuses sources, de faible débit et correspondant aux nappes captées par les ouvrages traditionnels (puits fermiers et anciens captages communaux). Les niveaux inférieurs sont constitués par le socle fissuré. Ce milieu affleurant ou non correspond à la roche saine où les circulations d'eau dépendent des réseaux plus ou moins denses de fissures ou de fractures.

4.2.2 Topographie – carte des pentes

La pente moyenne de l'Ellé est de 2 ‰ avec une rupture à 10,7 ‰ au niveau du Grand Pont (sur la commune de Le Faouët).

Le domaine d'étude en amont de la prise d'eau de Pont Saint Yves est axé sur la vallée de la l'Ellé de sa source à l'amont de la prise d'eau. Il constitue un secteur rural à l'habitat dispersé hormis aux abords des bourgs qui accueillent également quelques industries (zones d'activités de Plouray).

La prise d'eau et la station de relevage de Pont saint Yves sont installées en rive droite de l'Ellé, dans des zones naturelles de prairie humides relativement plates. Les ouvrages de pompage sont néanmoins situés en hauteur par rapport à l'Ellé (environ 4 m), en bordure de la route reliant les lieux dits de Ninijou à Langonnet et de Rostern à Plouray. La pente des terrains au niveau de Pont Saint Yves est de l'ordre de 0,4 ‰.

La carte altimétrique du bassin versant de l'Ellé est fournie en Figure 9.

4.2.3 Zones inondables / remontée de nappe

Sur le bassin versant de l'Ellé, les phénomènes d'inondations concernent essentiellement les communes de Quimperlé et de Scaër très en aval sur le bassin versant. Les épisodes d'inondations les plus récents ont eu lieu en janvier 1995, décembre 2000 et janvier 2001. Les niveaux d'eau atteints lors des crues de décembre 2000 sont les plus hauts jamais atteints au cours des trois derniers siècles.

Néanmoins, les communes du bassin versant de l'Ellé en amont de Pont Saint Yves ne font pas l'objet d'arrêtés de catastrophe naturelle pour le risque d'inondation. Aucun aléa d'inondation n'est en vigueur sur les communes de Langonnet et de Plouray.

La Figure 10 présente le lit majeur de l'Ellé au niveau de Pont Saint Yves selon l'Atlas des Zones Inondables.

Les installations de relevage de Pont Saint Yves, en hauteur par rapport au cours de la rivière sont situées en dehors du lit majeur de l'Ellé et ne sont donc pas sujet à risque d'inondation.

Prise d'eau de Pont-Saint-Yves dans l'Ellé à Langonnet (56)

Demande d'autorisation d'utiliser de l'eau en vue de la consommation humaine au titre du Code de la Santé publique

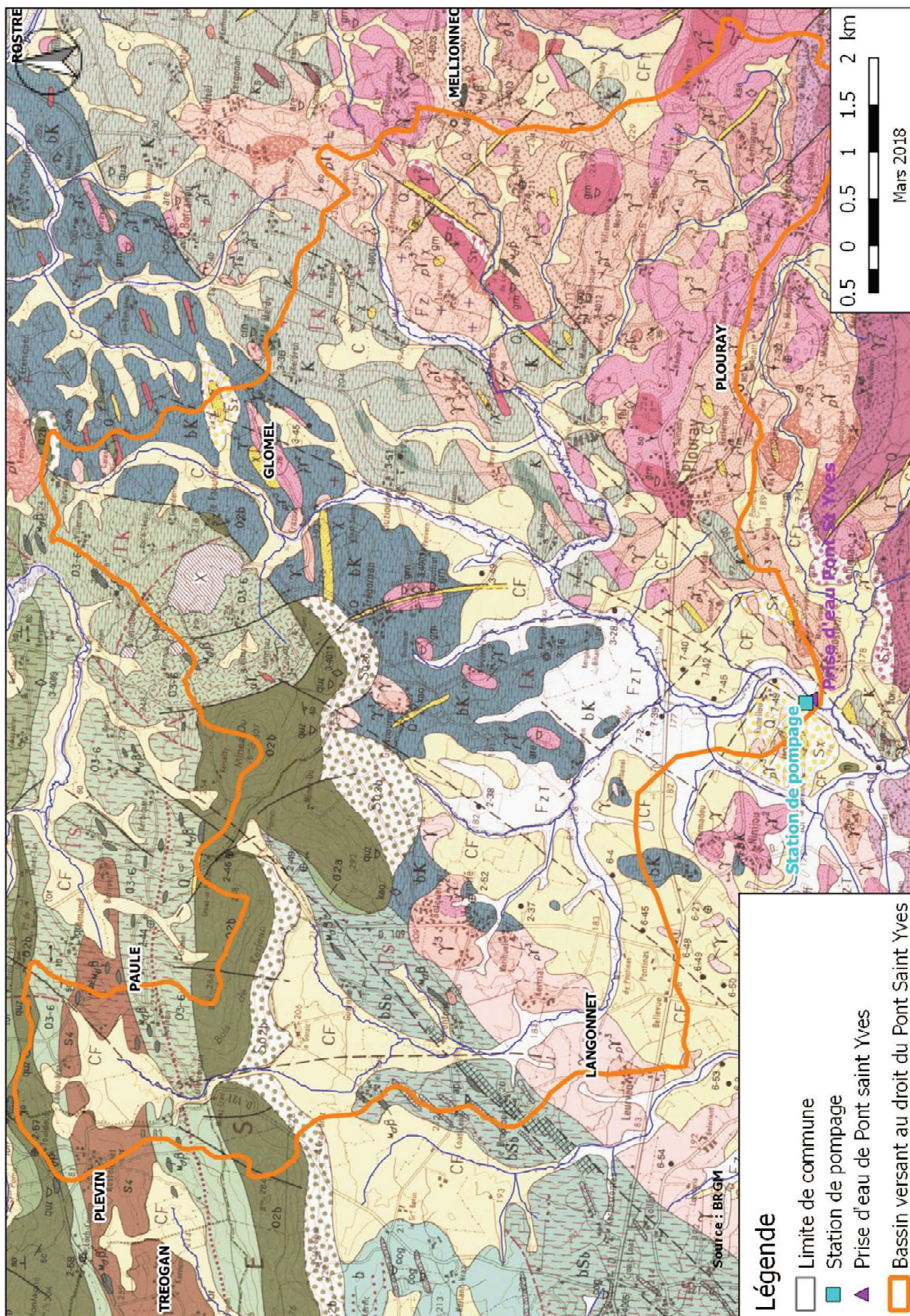


Figure 8 : Carte géologique du secteur d'étude (BGRM – 1/50 000)

Prise d'eau de Pont-Saint-Yves dans l'Ellé à Langonnet (56)

Demande d'autorisation d'utiliser de l'eau en vue de la consommation humaine au titre du Code de la Santé publique

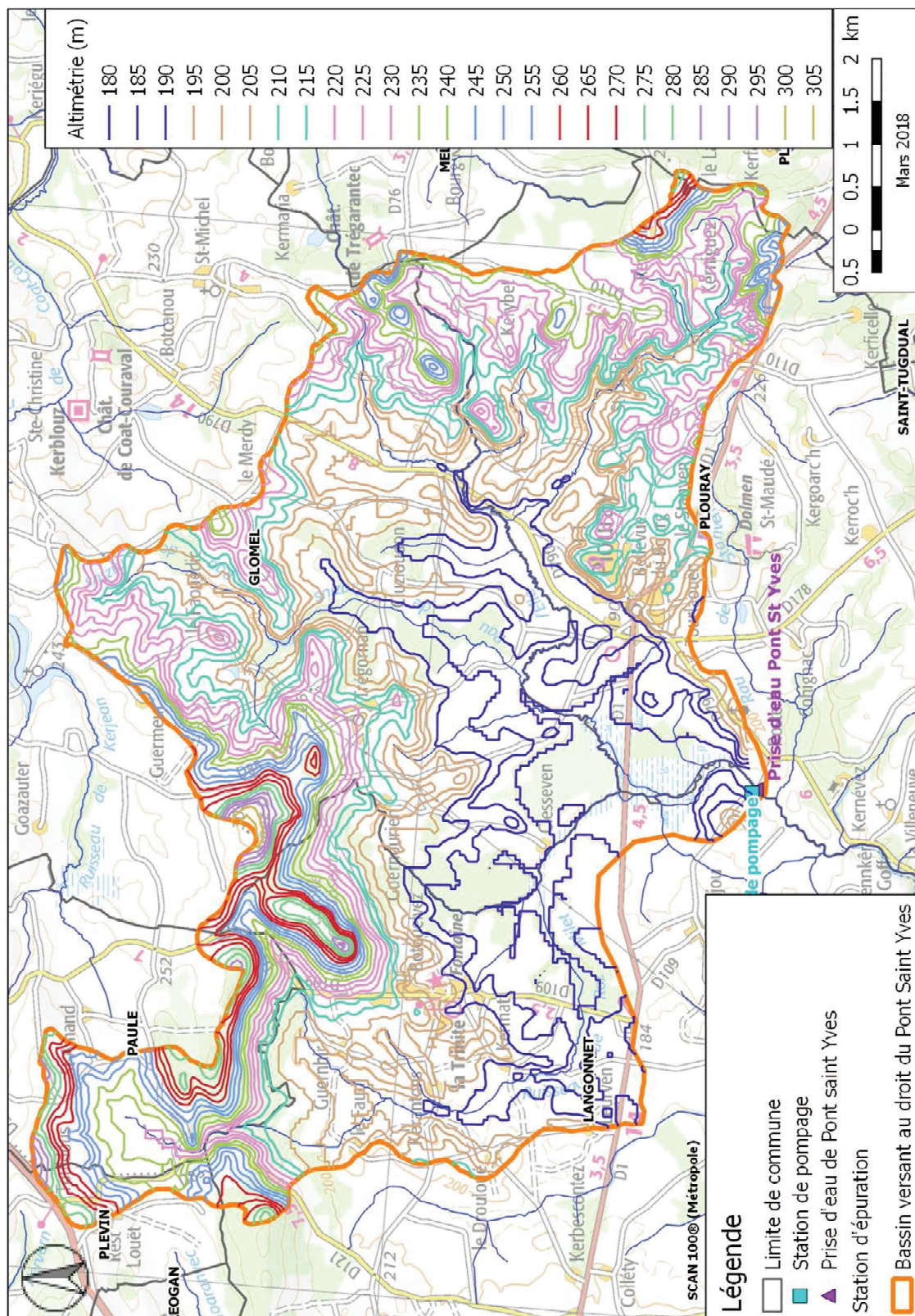
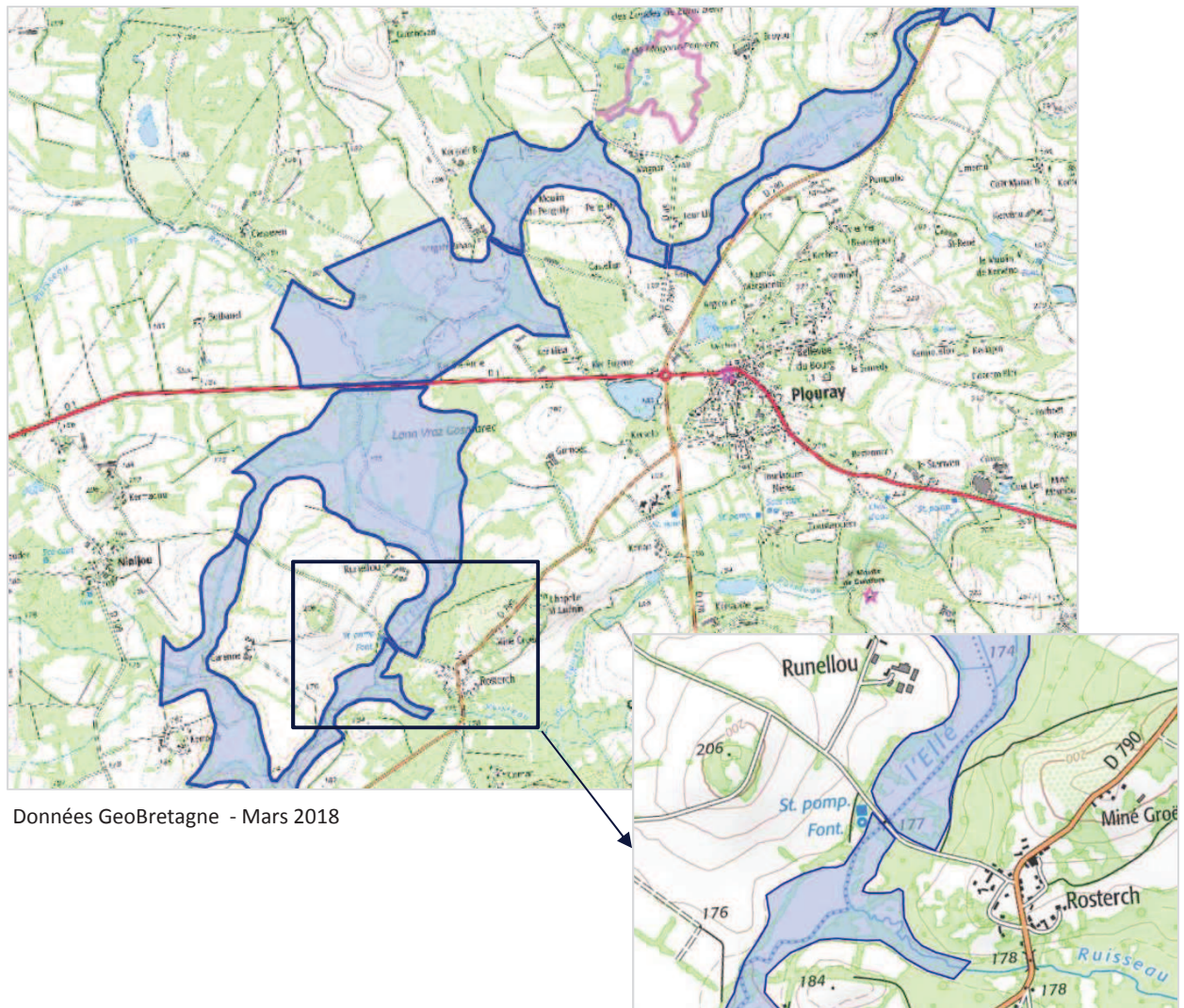


Figure 9 : Carte altimétrique du bassin versant de l'Ellé à Pont Saint Yves

Prise d'eau de Pont-Saint-Yves dans l'Ellé à Langonnet (56)

Demande d'autorisation d'utiliser de l'eau en vue de la consommation humaine au titre du Code de la Santé publique



Données GeoBretagne - Mars 2018

Figure 10 : Lit majeur de l'Ellé à Pont Saint Yves (Atlas des Zones Inondables – Géobretagne)

Prise d'eau de Pont-Saint-Yves dans l'Ellé à Langonnet (56)

Demande d'autorisation d'utiliser de l'eau en vue de la consommation humaine au titre du Code de la Santé publique



4.2.4 Patrimoine naturel

Plusieurs sites du secteur de Pont Saint Yves sont inventoriés par la DREAL en raison de la richesse de leur patrimoine naturel. Il s'agit :

- Zones Naturelles d'Intérêt Ecologique Faunistique et Floristique (ZNIEFF) (Figure 11) :
 - Bassin versant de l'Ellé (ZNIEFF 2 – site 530015608) ;
 - Tourbières et landes (ZNIEFF 1) en amont de Pont Saint Yves ;
 - ▷ Landes tourbeuses et prairies de Runellou – Ker Sainte Anne (site 530005959)
 - ▷ Landes et marais tourbeux de Clesseven (site 530005951)
 - ▷ Roz Millet (site 530020074)
 - ▷ Marais de Magoar – Penvern - Guernevan (site 530030012)
 - ▷ Lande de Kermadou (site 530020089)
 - ▷ Tourbières et landes humides de Minez du Bihan - Guernourien (site 530002634)
 - ▷ Minez Du – Calotte Saint Joseph – Ker Agathe (site: 530002633)
 - ▷ Tourbière nord du Minez du Braz et de Guernhir (site 530002635)
- Natura 2000 (Figure 12 : site FR5300006 Rivière Ellé et site FR5300003 Complexe de l'Est des Montagnes Noires.

La prise d'eau de Pont Saint Yves est située en ZNIEF de type 2 mais hors du site Natura 2000. La fiche Natura 2000 du site FR5300006 « Rivière Ellé » situé en amont immédiat de la prise d'eau de Pont Saint Yves indique un ensemble fluvial de très grande qualité caractérisé par les groupements à renoncules (annexe I) et accueillant une importante population reproductrice de Saumons atlantiques (annexe II) ainsi qu'une population sédentaire et reproductrice de Loutre d'Europe (annexe II) sur l'ensemble du bassin en amont de Quimperlé.

Ainsi, les bas-marais des têtes de bassin-versant, en particulier les marais de Plouray, sont remarquables par leur étendue, la diversité phytocénotique, et la composition du cortège floristique et faunistique associés : bas-marais, landes mésophiles et landes humides tourbeuses à sphaignes (habitat prioritaire), notamment, avec plusieurs stations de la Sphaigne de la Pylaie, espèce présente uniquement en Bretagne et en Espagne (Galice et Asturies) pour l'Europe.

En termes de vulnérabilité, la préservation de la qualité et de la diversité des habitats et des espèces des milieux tourbeux et des bas-marais périphériques peut être compromise par l'abandon des pratiques agricoles extensives (fauche, pâturage), des modifications du régime et de la qualité des eaux alimentant ces espaces (pollution agricole, exploitation de carrière de kaolin). La qualité générale du cours d'eau dépend également dans une large mesure de la capacité à maîtriser les pratiques agricoles sur les bassins-versants.

Concernant l'Ellé à Pont Saint Yves, le milieu semble bien préservé. En effet, lors d'une visite matinale à Pont Saint Yves en 2017, l'exploitant de la prise d'eau indique avoir constaté la présence d'une loutre avec ses petits sur les berges de l'Ellé au droit de la prise d'eau. De plus, lors des inventaires réalisés en 2015 par la fédération de pêche dans le cadre des travaux de reméandrage de l'Ellé, la présence de la mulette perlière (moule d'eau douce indicatrice de cours d'eau bien oxygéné) a été détectée dans l'Ellé en amont immédiat de Pont Saint Yves. Cette petite moule noire de 8 à 16 cm vit enfouie dans les sédiments de la rivière. Elle se nourrit en filtrant le plancton et les particules de l'eau. Comme plusieurs autres bivalve d'eau douce, elle a pour particularité, au moment de la reproduction, d'émettre des larves qui doivent se fixer aux branchies de certaines espèces de poissons pour survivre. Seuls la Truite Fario et le Saumon Atlantique peuvent servir d'hôtes aux jeunes mulettes.